



Meerjarenbeleid 2023-2025

Een nieuw beleidsplan

Voor u ligt het Meerjarenbeleidsplan van Salem, wonen met zorg. Met veel collega's en betrokkenen van Salem is er nagedacht over de komende jaren. Wat komt er op ons af? Hoe gaan wij daarmee om?

Het was goed om met elkaar het gesprek aan te gaan en de verschillende onderwerpen te doordenken. Principiële uitspraken als 'sturen op blijvende zwarte cijfers' en 'zelfstandig blijven door samenwerking' zijn belangrijke uitgangspunten.

Vertrouwd, Vakkundig, Vriendelijk en Verbindend zijn ook de waarden waar wij de komende jaren voor staan. Verder in dit plan treft u een huis aan. Een huis als symbool voor Salem. Midden in de maatschappij, met veel verschillende onderdelen. Maar een huis staat ook op een fundament. Zo hebben we dat met de bouw van het nieuwe Salem ook gezien, een stevig fundament is nodig. Hebben wij ook nagedacht over het Fundament in ons leven? Waar stellen wij onze hoop op en waarvan is onze verwachting ook in het uitvoeren van ons werk? Laat dat zijn op Hem!

Welzalig hij, die al zijn kracht en hulp alleen van Hem verwacht!

Hendrik-Jan Colijn
Raad van Bestuur





Inhoud

Voorwoord.....	pagina 2
Over Salem	pagina 4
Trends en ontwikkelingen	pagina 6
Toekomstbeeld	pagina 8
Plannen en prioriteiten	pagina 10

Salem - Wonen met zorg

Salem biedt een thuis aan kwetsbare ouderen en hulpbehoevenden die willen wonen in een vertrouwde omgeving, waar zorg verleend wordt vanuit de Bijbelse opdracht tot naastenliefde. Daarnaast is Salem er ook voor thuiswonende ouderen en zorgorganisaties in de omgeving.



Hier staan wij voor!

Vertrouwd

In Salem is warmte en geborgenheid in een vertrouwde omgeving waar de Bijbel centraal staat. Wij erkennen dat God boven alles staat. Vanuit Zijn liefde willen we barmhartigheid betonen. Dat voelt vertrouwd!

Vakkundig

In Salem hechten we waarde aan hoge kwaliteit van zorg, waarbij de persoonlijke behoeften het vertrekpunt zijn. Onze kracht ligt bij vakkundige en professionele medewerkers, die worden gestimuleerd zich te ontwikkelen.

Vriendelijk

In Salem gaan we vriendelijk en respectvol met elkaar om. Wij nemen de tijd voor het persoonlijke verhaal en zijn betrokken op de situatie van bewoners en medewerkers. Wij stimuleren eigen regie en hebben tegelijk respect voor beperkingen.

Verbindend

In Salem wordt steeds de verbinding gezocht, om voor elkaar van betekenis te zijn en van elkaar te leren. Samen met de mensen om de bewoner heen voelen we ons verantwoordelijk voor zorg en welzijn. De samenwerking met familie willen wij alle ruimte geven. Ook zij mogen zich bij ons thuis voelen.

Trends en ontwikkelingen

Salem zal haar missie moeten verwezenlijken in een dynamische context. Er zijn diverse ontwikkelingen op te merken o.a. op het gebied van nieuwbouw, ICT, kleinere teams en wijzigingen in bestuur en management. Tegelijk verandert de context om ons heen:

De ouderen van de toekomst

- De groep ouderen wordt steeds ouder en neemt toe in aantal.
- Het aantal ouderen met dementie stijgt en de vraag naar psychogeriatrische zorg zal komende jaren naar verwachting toenemen.
- We zien een toename van chronische aandoeningen en complexe zorgvraag.
- De groep (potentiële) mantelzorgers wordt kleiner.
- De oudere van de toekomst woont langer thuis en wil eigen regie behouden.
- Ouderen kiezen steeds vaker voor een locatie in de buurt.



De medewerker op één

- Door de demografische ontwikkeling ontstaan personeelstekorten in de (ouderen)zorg.
- Goed werkgeverschap is speerpunt in landelijk beleid. De medewerker op één betekent werken aan waardering, zeggenschap en persoonlijke groei van medewerkers.
- De werkdruk neemt toe, wat een toename van het verzuimpercentage tot gevolg kan hebben.
- De balans tussen werk en privé vraagt steeds meer aandacht. Zorgmedewerkers hebben meerdere rollen en zijn naast ouder ook vaak mantelzorger in de eigen familie. Jongeren ervaren vaker mentale en financiële druk.
- Door de verdere toename van het aantal parttime medewerkers in de zorg kan de verbinding met het team onder druk staan.

Ontwikkelingen in de ouderenzorg

- Ouderen worden door de overheid gestimuleerd langer thuis te wonen. Nieuwe woon- en zorgvormen worden ontwikkeld.
- De overheid stimuleert het aanbod van integrale zorg binnen de keten. Regionale netwerken moeten daar aan bijdragen.
- De totale zorgkosten stijgen, waardoor de betaalbaarheid van zorg onder druk staat. Naar verwachting zal dit bezuinigingen tot gevolg hebben
- Steeds meer nadruk wordt gelegd op het inschakelen van het informele netwerk. Dit heeft invloed op de rol van de zorgverlener.
- Ontwikkelingen op het gebied van ICT en domotica gaan snel en vragen een andere manier van werken.
- Van organisaties wordt verwacht dat zij innovatie en duurzaamheid een plek geven.

Toekomstbeeld 'het Salemhuis'

De Bijbel als fundament

In Salem verlenen we zorg met de Bijbel als fundament, vanuit de opdracht dat we God moeten liefhebben boven alles en onze naaste als onszelf. Deze identiteit werkt door in de gedeelde waarden van Salem.

Voor bewoners

De bewoner voelt zich thuis en krijgt in Salem deskundige zorg op maat met een passend activiteiten aanbod en voorzieningen. In het verlenen van zorg hebben vrijwilligers en mantelzorgers vanzelfsprekend een plek, zoals thuis.

Het is de ambitie van Salem dat haar zorgaanbod aansluit bij de behoeften en zorgvraag in de regio.

Voor medewerkers

Medewerkers in Salem voelen zich gezond en vitaal in hun werk en worden uitgedaagd om te gaan met nieuwe ontwikkelingen. Tussen disciplines en afdelingen is vertrouwen en verbinding. Nieuwe medewerkers worden in Salem met open armen ontvangen. Bij het inwerken en opleiden bieden we maatwerk.

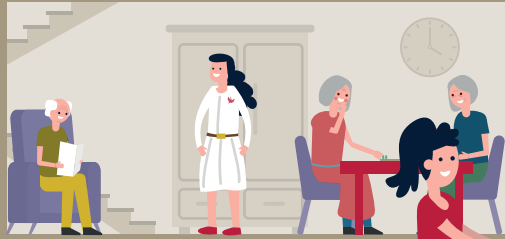
We investeren in ICT, innovatie, duurzaamheid en sturen op een sluitende begroting.

Verbonden aan de omgeving

Salem voelt zich verbonden met de kerkelijke achterban en heeft een samenwerking met diverse organisaties. De behandeldienst van Salem wordt ingezet bij organisaties in de regio. Met het aanbod van o.a. therapie, behandeling en dagbesteding zet Salem zich in voor thuiswonende ouderen.



vertrouwd, vriendelijk, vakkundig, verbindend



De Bijbel als fundament

Welkom

Plannen en prioriteiten

1 Identiteit

Het wonen en werken met de Bijbel als richtsnoer voor dagelijks handelen. Dat is één van de onderscheidende kenmerken van Salem. We onderzoeken wat de invloed van maatschappelijke ontwikkelingen is op de identiteit van de organisatie. Komende jaren werken we aan zichtbaarheid en het uiten van identiteit in de dagelijkse praktijk aan de hand van een toerustingsprogramma.





2 Zorg en welzijn

2.1 Complexe en intensieve zorg

Salem blijft zich de komende jaren, in afstemming met de regio, richten op de somatische, psychogeriatrische, psychiatrische en palliatieve zorg. Binnen de bestaande doelgroepen worden ontwikkelingen gevolgd. Salem zoekt naar mogelijkheden om specifieke doelgroepen aan te trekken en andere vormen van zorg te verlenen die aansluiten bij behoeften in de regio

We bereiden ons voor op de toename van complexe en intensieve zorg. Dit wordt onder andere gedaan door komende jaren te investeren in deskundigheid van personeel en het zoeken naar mogelijkheden om expertise binnen Salem maximaal te benutten. Met het oog op toenemende complexe zorg wordt bepaald hoe we omgaan met de ZZP-mix.

2.2 Welzijn

Zorg is onlosmakelijk verbonden aan welzijn. Salem gaat aan de slag om welzijn en persoonsgerichte zorg nog fundamenteeler onderdeel te laten zijn van de zorg- en dienstverlening. We bieden een gevarieerd en passend activiteitenaanbod met centraal gehouden activiteiten en individuele activiteiten op de woongroep.

2.3 Wonen

Met betrekking tot wonen binnen de leefomgeving vergroot Salem de eigen regie, privacy, zelfstandigheid en vrijheid van bewoners. Hierin wordt gebruik gemaakt van domotica.

2.4 Mantelzorg

Mantelzorgers vervullen vanzelfsprekend een rol in de zorg en dienstverlening. Dat is het doel voor de komende jaren. Om dit in te bedden in de organisatiecultuur worden verschillende activiteiten ontwikkeld.

2.5 Dagbesteding en dagbehandeling

Salem zet zich in voor thuiswonende ouderen en het ontlasten van de mantelzorger. We willen deze groepen ondersteuning bieden. In dat kader verkennen we de mogelijkheden voor een dagbehandeling en /of dagbesteding. We zoeken daarin aansluiting bij de regionale zorgvraag.

2.6 Behandel dienst

Ontwikkelingen in de branche, binnen de regionale zorgvraag en bij de afnemende organisaties benadrukken het belang om een strategie te ontwikkelen voor de komende jaren. We bezinnen ons op het behoud van de kwaliteit en de beschikbaarheid voor de regio.

3 Organisatie

3.1 Personeelsbehoud

Salem wil de stabiliteit en houdbaarheid van het personeelsbestand verhogen. We onderzoeken de faciliteiten die daaraan bijdragen. Binnen Salem is een goede en veilige werkomgeving met aandacht voor de vitaliteit van medewerkers. Dit is van belang om de inzetbaarheid van medewerkers te kunnen vergroten en om een aantrekkelijke werkgever te zijn.

3.2 Leren en ontwikkelen

Salem zorgt voor het onderhouden en vergroten van de kwaliteit van haar medewerkers. Medewerkers worden gestimuleerd zich te ontwikkelen. Binnen Salem zijn mogelijkheden om een opleiding te volgen en door te groeien.



3.3 Opleiden, aantrekken en inwerken

Het behoud en aantrekken van leerlingen is voor de toekomst onmisbaar. Bij het opleiden bieden we maatwerk en individuele begeleiding voor zowel de jonge leerling als de toenemende groep van zij-instromers en herintreders. Nieuwe medewerkers geven we ondersteuning en een warm welkom. Dit is belangrijk voor het behoud en de inzetbaarheid. Het start al bij de oriëntatie van potentiële medewerkers en gaat door als medewerkers in gesprek zijn met Salem, in dienst treden en doorgroeien binnen Salem.

3.4 Leiderschap en aansturing

De leidinggevenden in Salem werken volgens de vastgestelde visie op leiderschap. Ze stimuleren de ontwikkeling van medewerkers en hebben oog voor hun welzijn.



3.5 ICT

ICT en automatisering zijn onmisbaar geworden voor zorg- en administratieve processen binnen heel de organisatie. Salem werkt aan een duidelijke visie op het gebied van ICT. Deze is gericht op digitaal werken, innovatie, automatisering en domotica. Medewerkers worden toegerust op het gebied van digivaardigheid.

3.6 Duurzaamheid en rentmeesterschap

Het onderhouden en bewaren van de schepping is onze Bijbelse opdracht. Dit betekent dat we op de juiste manier moeten omgaan met mensen, middelen en de omgeving. Salem staat voor goed werkgeverschap, met oog voor medewerkers, vrijwilligers en mantelzorgers. Daarnaast houdt Salem rekening met de duurzaamheid van het vastgoed. Komende jaren wordt de vertaalslag gemaakt naar het gedrag en werkwijzen. We onderzoeken de rol van duurzaamheid bij het inkopen van goederen en diensten.

3.7 Financiële gezondheid

Financiële middelen worden beschikbaar gesteld om invulling te geven aan onze maatschappelijke verantwoordelijkheid. Het kunnen blijven beantwoorden aan de zorgvraag is daarin leidend. Dat vraagt om een verantwoord financieel beleid en meerjarenbegroting. Risico's en succesfactoren worden voortdurend inzichtelijk gemaakt.

3.8 Samenwerking

Om als zelfstandige organisatie professioneel te blijven functioneren in het complexe zorglandschap is samenwerking nodig. De komende jaren wordt de vastgestelde visie op samenwerking aangescherpt en concreet gemaakt in de praktijk. We zetten o.a. in op een samenwerking met betrekking tot ondersteunende processen. Daarnaast wordt onderzocht wat de mogelijkheden zijn om de samenwerking in de eerste lijn uit te breiden met als doel passende zorg te bieden aan ouderen thuis.

Tot slot

De veranderingen die afgelopen jaren ingezet zijn willen we komende jaren meer vorm geven. In de beschreven ambities laten we zien hoe we dit willen doen. We zien opnieuw uit naar de grote betrokkenheid die we al die tijd hebben ervaren en bidden God om een zegen over ons dagelijks werk.



salem